

# Le Double Echo

## Sommaire

- p.2 Edito
- p.3 Côté finances
- p.4 Vie Municipale
- p.5 Préventions
- p.6 Etat Civil
- p.7 Divers services
- p.8 Agenda



## Heures d'ouverture de la Mairie

Lundi - Mardi

9h à 12h30      13h à 17h

Jeudi 9h à 12h30

Samedi 9h à 12h00

Contact : 05.63.58.43.07

Site : [mairie-puybegon.com](http://mairie-puybegon.com)



## 2 - Édito

Avant de commencer ce numéro, je voudrai que nous ayons une pensée pour notre conseiller départemental, Bernard Bacabe, qui nous a quitté il y a quelques semaines et dont il a fallut que je prenne la suite et non la place.

Dans ce numéro de l'écho de l'été, vous trouverez quelques rappels pour passer un été tranquille, mais qui est prévu chaud et sec, des informations pour le quotidien et préparer (hé oui!) la rentrée.

Il y a un rappel du budget communal, toujours orienté économie mais, cette année, sans augmenter la fiscalité communale.

Vous constaterez que lorsque les idées sont bonnes et faciles à réaliser, il suffit d'en parler pour qu'elles se concrétisent.

Le conseil municipal et le personnel vous souhaite bonne lecture et **Bel estiu a totes !**

### **Changement du côté du secrétariat de mairie**

Pendant quelques mois, pour ceux qui ne le savent pas, notre secrétaire de mairie Sandrine MAGNABAL va s'absenter de nos services.

Elle est remplacée par Jeanine MARTINEZ, qui, vous accueillera sur les mêmes plages horaires.

Bienvenue à Jeanine et pleins de bonnes choses à Sandrine pour la suite.

### **Projets en cours :**

#### **Secrétariat :**

Le secrétariat de mairie va être remanié avec des travaux d'ouvertures sur le couloir face à la porte d'entrée, mise en place de portes vitrées, installation d'un chauffage convertible...

Les travaux débiteront en principe fin août, début septembre. Une fermeture de quelques jours du secrétariat pourra être mise en place le temps du gros œuvre.

Coût des travaux : 11 095 €HT

#### **Demande de subventions :**

Département 30% : 3 328,60 €

DETR 20% : 2 219,07 €

Région 30% : 3 328,60 € Autofinancement 20% : 2 219,07 €

#### **PLU :**

La procédure de lancement de modification du PLU a été lancée et approuvée par la communauté d'agglomération Gaillac-Graulhet.

Pour l'heure, une étude des bureaux d'étude est en cours afin de sélectionner celui qui nous assistera dans la démarche de modification.

Pour information la communauté d'agglomération prend en charge 50% du coût de l'étude par le biais du fond de concours.

# 3 - Côté Finances

Synthèse du compte administratif 2017 de la commune,  
voté par délibération le 29 mars 2018.

	DEPENSES	RECETTES	RESULTAT EXERCICE 2017	RESULTAT AVEC REPORT ANTERIEUR
<b>INVESTISSEMENT</b>	119 153,97 € Dont 25% de travaux sur biens communaux, 13% de reversement AC agglo pour travaux voirie et 11% emprunt	139 875,49 € dont 10% subventions perçues	20 721,59 €	- 12 597,88 €
<b>FONCTIONNEMENT</b>	280 687,08 € Dont 35% charges personnels et 29% reversement AC agglo	300 059,41 € Dont 39% d'impôts locaux et 35% de dotations	19 372,33 €	91 292,34 €
<b>EXCEDENT GLOBAL</b>			<b>40 093,85 €</b>	<b>78 694,46 €</b>

## Budget 2018

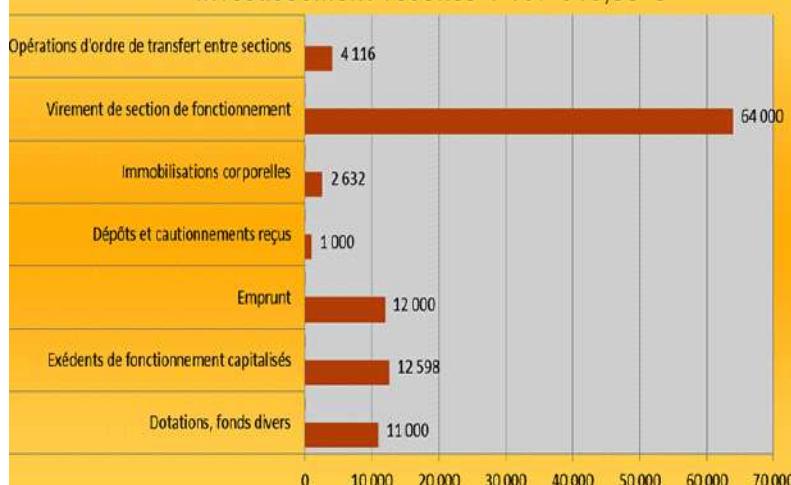
### Dépenses Fonctionnement

CHAPITRES	REALISE 2017	PREVU 2018
Charges caractère général	69 915	73 365
Charges personnel	105 010	121 170
Autres charges gestion	33 932	31 080
Charges financières	1 700	1 500
Attribution compensation	81 264	72 264
Charges exceptionnelles	800	500
Dépenses imprévues	424,08	5 796,47
	<b>293 045,08</b>	<b>305 675,47</b>

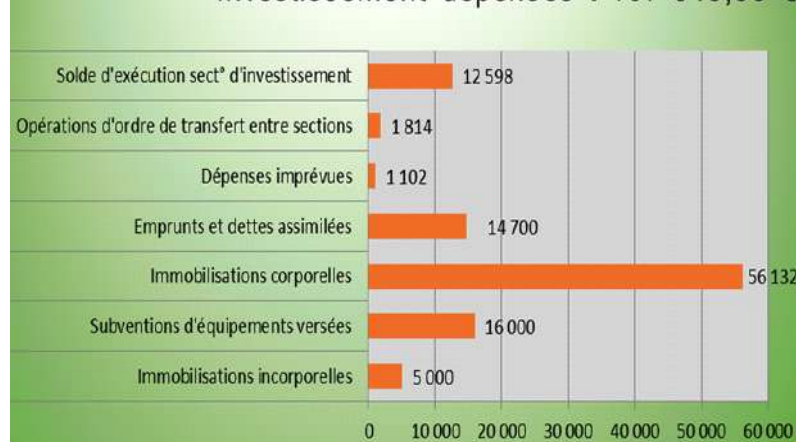
### Recettes fonctionnement

CHAPITRES	REALISE 2016	PREVU 2018
Atténuation de charges	3 000	23 000
Divers gestion courante	4 900	4 400
Impôts et taxes	123 000	138 500
Dotations	104 366	103 283
Autres	21 000	20 500
Produits exceptionnels		3 600
	<b>256 266</b>	<b>293 283</b>

### Investissement recettes : 107 345,38 €



### Investissement dépenses : 107 345,38 €



### Taxes communales

Le conseil municipal n'a pas changé le taux des taxes communales par rapport à l'année 2017.

Pour mémoire :

Habitation : 6,74%

Foncier bâti : 11,94%

Foncier non bâti : 67,97%

## 4 - Vie Municipale

### Boîte à livres :

Une lectrice de la commune nous a suggéré la mise en place d'une boîte à livres sur le village.

L'idée a mûri et cette boîte a naturellement trouvé sa place sous le porche de la salle de rencontres.

Ceux qui connaissent le principe, savent déjà que la boîte à livres est un moyen d'échange de livres : lorsque vous avez terminé une lecture vous pouvez venir la déposer et prendre une disponible susceptible de vous intéresser.

Pour les autres n'hésitez pas à tenter l'expérience !!!



### Enquête mobilité des personnes

Le service de la donnée et des études statistiques (SDES) du ministère de la Transition écologique et solidaire, en partenariat avec l'Institut national de la statistique et des études économiques (Insee) réalise, d'avril 2018 à avril 2019, une importante enquête statistique sur les déplacements des personnes résidant en France métropolitaine et sur leur usage des moyens de transport collectifs et individuels.

Cette enquête vise à connaître les pratiques de mobilité et les parts des différents modes de transport dans les déplacements des Français.

Elle est la seule enquête qui permette de décrire et de comparer les conditions de transport individuel sur tous les territoires : villes, banlieues et campagnes.

Dans notre commune, quelques ménages seront sollicités. Un enquêteur de l'Insee chargé de les interroger prendra contact avec certains d'entre vous. Il sera muni d'une carte officielle l'accréditant.

Nous vous remercions par avance du bon accueil que vous lui réserverez.

### Enquête mobilité des personnes



insee.fr

### Les ateliers de potiers de Giroussens Couffouleux et Puybegon Tarn période 1538 – 1830

Les ateliers de potiers de Giroussens Couffouleux ont obtenu un Avis favorable de prospection thématique en 2018 par la Commission territoriale de la recherche archéologique du Sud-Ouest.

Par conséquent, ils vont être amenés à prendre contact avec les propriétaires de certains terrains pour effectuer des prélèvements sur site.

Le Responsable est Jean-Michel Lassure archéologue, UMR 5608 TRACES, avec la collaboration de :

Francis Funk archéologue amateur Tarn

Ted Gragson, prospection géophysique (Université Georgie Usa, à titre exceptionnel)

Michel Bruyère, prise de contacts, communication : 0668012459 – michelbruyere31@gmail.com



### Qu'est-ce qu'un bugadier ?

Les « *bugadiers* » sont des cuiviers en terre cuite autrefois utilisés pour la lessive (fig. 46). Dans ces récipients généralement inclus dans une structure maçonnée, le linge sale était mis dans de l'eau additionnée de cendres. Lorsqu'un cuvier était plein, son contenu était versé dans une lessiveuse avec de l'eau et mis à bouillir. On obtenait un linge parfaitement nettoyé sans qu'il soit nécessaire de le battre. L'érudit Edmond Cabié indique en 1888 que ces céramiques ont cessé d'être utilisées au profit de « *lessiviers en bois* ». Une enquête auprès des habitants a permis d'établir que des potiers spécialisés dans la fabrication de « *bugadiers* » étaient également installés à Puybégon

# 5.- Préventions

## MOUSTIQUE TIGRE



### Coupez l'eau aux moustiques !

Le moustique tigre est présent dans plusieurs départements. Il fait l'objet d'une surveillance renforcée car il peut, dans certaines conditions très particulières, l'apparition de cas en métropole nécessite qu'un moustique tigre pique un malade revenant d'un pays où sévissent ces maladies et transmette le virus lors d'une 2<sup>ème</sup> piqûre à une personne saine., être vecteur des virus de la dengue, du chikungunya et zika.

Actuellement, il n'y a pas d'épidémie de ces maladies en France métropolitaine mais, pour lutter contre ce risque, quelques gestes simples sont à adopter.

### Des gestes simples pour éviter sa prolifération et se protéger

#### Coupez l'eau aux moustiques !

Chaque femelle moustique tigre pond environ 200 œufs. Au contact de l'eau (même en petites quantités), ils donnent des larves. C'est là qu'il faut agir. **PARTOUT, SUPPRIMEZ LES EAUX STAGNANTES !**

- **Éliminer les endroits où l'eau peut stagner**, à l'intérieur comme à l'extérieur : coupelles des pots de fleurs, pneus usagés, encombrants, jeux d'enfants. Penser aussi à entretenir les sépultures dans les cimetières, lieux propices au développement des moustiques ;

- **Vérifier le bon écoulement des eaux de pluie** et des eaux usées des gouttières ;

- **Couvrir les réservoirs d'eau** : bidons d'eau, citernes, bassins avec un voile ou un simple tissu ainsi que les piscines hors d'usage ;

### Participez à la surveillance du moustique tigre

#### Sachez reconnaître le moustique tigre

Comme de nombreuses espèces de moustiques coexistent, on peut parfois les confondre.

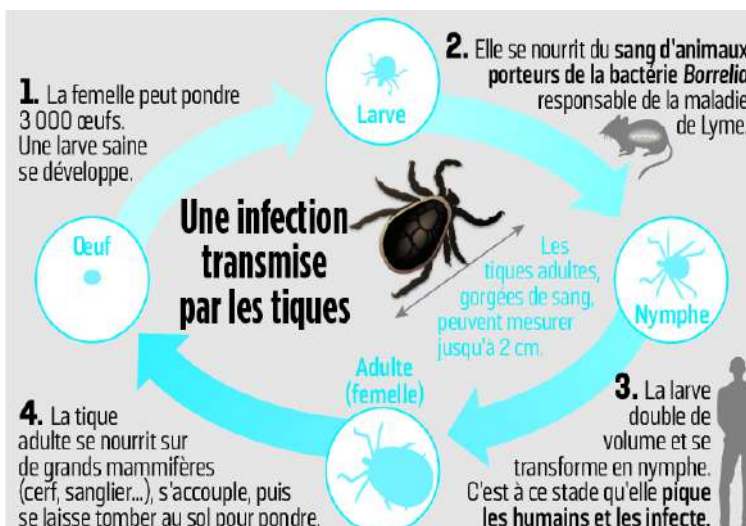
Petits indices pour bien reconnaître le moustique tigre :

- Il est tout petit ! (environ 5mm, soit plus petit qu'une pièce de 1 centime, ailes et trompe comprises!)
- Il a des rayures noires et blanches (pas de jaune), sur le corps et les pattes,
- Il vit et pique le jour (ce n'est pas lui qui vous empêche de dormir!)
- Sa piqûre est douloureuse



Vous avez reconnu le moustique tigre ? Signaler sa présence sur le portail [www.signalement-moustique.fr](http://www.signalement-moustique.fr)

## MALADIE DE LYME



Le stade primaire se manifeste par une lésion caractéristique : l'érythème migrant qui apparaît de quelques jours à quelques semaines après la morsure :

C'est une tache cutanée rougeâtre (érythémateuse) localisée dans la zone où la personne a été mordue et qui s'étend progressivement du centre vers la périphérie, de quelques millimètres par jour, avec un éclaircissement de son centre. Cette macule devient ovale et peut atteindre une trentaine de centimètres. Elle disparaît ensuite de façon progressive en quelques mois en restant parfois pigmentée.

Après ce premier épisode, des poussées identiques peuvent survenir, mais avec des lésions de plus petite taille. Elles sont dues à la dissémination de la bactérie par voie sanguine.

Certains malades présentent aussi d'autres symptômes comme des douleurs articulaires (arthralgies) et musculaires (myalgies) fugaces ou des maux de tête.

## 6 - Préventions

### Ma gendarmerie en ligne !!

Inaugurée le 27 février dernier, la brigade numérique est accessible 24h/24h via un tchat ou un formulaire de contact sur le site

<https://www.gendarmerie.interieur.gouv.fr/>, par Facebook, Messenger ou message privé Twitter.



Elle permet aux usagers d'être renseignés, en temps réel, sur tout sujet ayant trait à la police de sécurité du quotidien et d'être orientés, le cas échéant, vers un téléservice ou un service territorial.

Elle enregistre, depuis sa création, quelque 10 000 sollicitations et un taux de satisfaction de 8,9/10.

Située à Rennes, la brigade numérique est une unité nationale constituée de 20 gendarmes, visant à offrir un contact numérique complémentaire aux moyens physiques et téléphoniques déjà existants.



N'oubliez pas qu'il est possible de s'inscrire en mairie sur le registre nominatif

« risque de canicule »

Un imprimé est disponible en mairie.

## 6 - Service État Civil

### ERRATUM ETAT CIVIL 2017 :

une erreur s'est glissée dans la partie État Civil de l'Écho de Janvier 2018, aussi nous présentons nos excuses à Guy PAPAIX et Élisabeth LARROQUE qui se sont dit mariés le 25 Mars 2017.

### Carte d'identité/Passeport

Depuis un peu plus d'un an, les demandeurs d'une carte d'identité ou d'un passeport doivent déposer leur demande auprès de l'une des 16 communes habilitées dans le Tarn ou hors département.

Ces communes sont :

- |               |                           |            |
|---------------|---------------------------|------------|
| - Albi        | - Brassac                 | - Carmaux  |
| - Castres     | - Cordes-sur-Ciel         | - Gaillac  |
| - Graulhet    | - Lacaune                 | - Lavaur   |
| - Mazamet     | - Puylaurens              | - Réalmont |
| - Saint-Juéry | - Saint-Sulpice la pointe |            |
| - Vabre       | - Valence d'Albigeois     |            |

Une **prise de rendez-vous** est nécessaire au dépôt de votre dossier (**attention au délai !!!**)

N'hésitez pas à venir à la mairie de Puybegon pour récupérer le Cerfa et les renseignements nécessaires à l'établissement de votre dossier.



Une **attestation** vous sera **remise**.

Le **recensement est obligatoire**,

il est à réaliser entre le jour du **16ième anniversaire** et la **fin du 3ième mois suivant**.

Le recensement est obligatoire entre 16 et 18 ans pour **s'inscrire** à tout **examen et concours** soumis au contrôle de l'autorité publique (code, conduite accompagnée, BAC, BEP, CAP...).

## 7 – Divers services proposés du côté de l'agglo

### Rénovam : le service territorial pour la rénovation énergétique de votre logement



Avez-vous passé un hiver confortable ou frissonnant ? Combien vous ont coûté vos dépenses d'énergie ? De quelles améliorations thermiques aurait besoin la maison ? Le début du printemps est le moment idéal pour envisager des travaux, à condition de se poser les bonnes questions...

Mis en place depuis un an et demi par Gaillac-Graulhet Agglomération, le dispositif Rénovam a déjà reçu plus de 600 ménages du territoire pour leur apporter conseils techniques et financiers, et les aider à **faire de leur projet de rénovation une réussite !**

État des lieux du logement , conseils sur les travaux à réaliser, analyse financière personnalisée et accompagnement aux démarches de demande de subventions ... Rénovam vous accompagne à chaque étapes et vous aide à y voir plus clair.

**Dernière actualité de RÉNOVAM** : la Communauté d'Agglomération double désormais la prime pour tout bénéficiaire de l'éco-chèque Région. La subvention passe de 1500€ à 3000€ pour les propriétaires occupants (sous conditions d'obtention de l'éco-chèque).

Juste après l'hiver, c'est le bon moment pour y penser !

N'hésitez pas à contacter la plateforme Rénovam pour toute question sur votre projet :

**05 63 60 16 80**

**renovam-renovation-energetique.fr**

### Achat d'un composteur

La Communauté d'agglomération Gaillac-Graulhet propose l'achat de composteur de 320L en plastique recyclé au prix de 15 €.

Si vous êtes intéressé, envoyez le règlement par chèque à l'ordre du Trésor Public à l'adresse ci-dessous :

Communauté d'agglomération  
Gaillac-Graulhet  
Service Environnement  
BP 80 133  
81604 GAILLAC Cedex.



Dès réception du règlement, un bon de retrait vous sera retourné.

Il vous conviendra de venir en mairie avec votre bon pour récupérer un composteur, merci de prévenir le secrétariat avant votre venue afin de s'approvisionner.

### Déchèterie

Deux déchèteries sont présentes sur le territoire de la communauté d'agglomération. Elles sont gérées par le syndicat Trifyl, dont l'accès est gratuit pour les particuliers. (pour plus de renseignements, [www.trifyl.com](http://www.trifyl.com))

Gaillac : Piquerouge - Avenue Guyemer

Tel : 05.63.57.27.82 / Fax : 05.63.57.27.82

Horaires d'ouverture : Lundi au samedi 8H00 à 12H00 et 14H00 à 17h45

Graulhet : ZI du Rieutord - Bd Docteur Pontier

Tel : 05.63.34.47.77 / Fax : 05.63.34.47.77

Horaires d'ouverture : Lundi au samedi 8H00 à 12H00 et 14H00 à 17h45

#### Produits acceptés :

Batterie, Bois, Carton, Déchets spéciaux, Déchets verts, Écrans, Électroménager, Gravats inertes, Huile de friture, Huile de vidange, Lampes, Métaux, Mise à disposition de compost, Petits appareils électriques, Textile, Tout venant, Verre, Mobilier

Pour toutes informations sur l'agglo, [www.ted.fr](http://www.ted.fr) ou 05 63 83 61 61

# 8 - Agenda



La Mairie sera fermée du vendredi 10 au Lundi 20 août inclus.

Pour les urgences, merci de consulter le répondeur de la mairie au 05.63.58.43.07

## La Courbe :

Les vacances scolaires débutent le lundi 9 juillet et se terminent le vendredi 31 août 2018.

Le centre intercommunal de la courbe accueille vos enfants durant cette période.

Pour une meilleure organisation du centre, une fiche d'inscription et de réservation de jours a été distribuée au famille (disponible aussi en mairie ou au [www.lamicale.fr](http://www.lamicale.fr) Blog [www.amicale-graulhet.fr](http://www.amicale-graulhet.fr))

Renseignements possibles au 05.63.42.09.60



QF CAF	> 1100 €	Entre 901 € et 1100 €	Entre 701 € et 900 €	Entre 500 € et 700 €	< 500 €
Puybegon Tarif Jour	13,00 €	11,50 €	9,50 €	7,50€	6,50 €

## Transport à la demande

**GRAULHET / PISCINE DE GRAULHET**

**NOUVEAUX POINTS D'ARRÊT**

- Saint-Pierre
- Nabeillou (Parking de la ferme)
- En Gach (arrêt navette)
- Piscine

**HORAIRES**

	Lundi	Mardi	Mercredi	Jeudi	Vendredi	Samedi
Après-midi 13h30 à 18h00						

**N° Vert 0 805 60 81 00**  
APPEL GRATUIT DEPUIS UN POSTE FIXE

**Vers Graulhet**  
(Place de Jourdain, Place Jean Moulin, Hôpital, Plaine de Millet, MJC, Piscine, Nabeillou)  
**les mardis, mercredis, jeudis, vendredis matin de 9h à 12h**  
**les lundis, mercredis, jeudis, vendredis, samedis après-midi de 13h30 à 18h**

**Vers Lavaur**  
(Place Centrale)  
**les lundis, samedis matin de 9h à 12h**  
**les mardis après-midi de 13h30 à 18h**

## Association Culture et Loisirs :

Fête de Larmès : week-end du 21/22 juillet 2018

(repas moules/frites pré de larmès)

Vide grenier : dimanche 2 septembre de 8h à 18h

## Chasse communale :

Vente de cartes de chasse le vendredi 7 septembre à 18h30 à la salle de rencontres

## Association Loisir Pétanque Puybegonnaise :

Tournoi de pétanque le dimanche 16 septembre.

Ouvert à tous.

## Transport scolaire : FEDERTEEP

Vous devez inscrire votre enfant

pour qu'il puisse prendre le bus

scolaire avant le **14 juillet**

soit sur le site [www.federteep.org](http://www.federteep.org)

soit en récupérant un formulaire d'inscription en mairie.

Les enfants doivent avoir au moins 3 ans pour bénéficier du transport.

Attention, **respectez la date** pour l'inscription, si vous voulez recevoir la carte pour la rentrée de septembre.



## Gymnastique :

L'association ne propose plus qu'un cours de gym le jeudi soir de 19h à 20h.

Renseignements : 06.78.80.72.32

## Rando nocturne :

Vendredi 21 septembre, inscription obligatoire pour le 18 septembre en téléphonant au secrétariat de la mairie 05.63.58.43.07. (places limitées à 100)

Départ de la rando aux alentours des 18h à la salle de rencontres. (Sous réserve de la météo)

## Les 3 clochers :

Repas annuel le dimanche 30 septembre à 12h salle de rencontres

## La Souris Puybegonnaise :

Reprise des cours en septembre tous les quinze jours : lundi matin niveau 1 Renseignements : 06.02.71.77.05