

L'Echo de PUYBEGON



Bonne Année 2015

Trombinoscope du Conseil Municipal

Le Maire : Max GUIPAUD



Les Adjoints :

Robert CINQ
1^{er} adjoint
Voirie et réseaux



Alain BRUYERE
2^{ième} adjoint
Affaires Agricoles



Franck SANSUS
3^{ième} adjoint
Affaires scolaires



Cédric RUAULT
4^{ième} adjoint
Communication



Les Conseillers Municipaux :

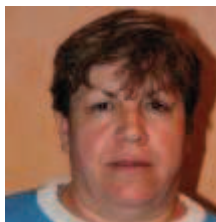
Frédéric BOYER



Chantal CADAUX



Yvette CROUZET



Françoise
GARRIGUES



Thierry GRIFFEL



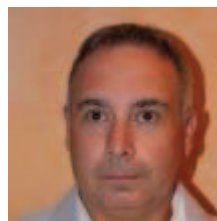
Mélinda
LABEUCHE



Cédric LOUBET



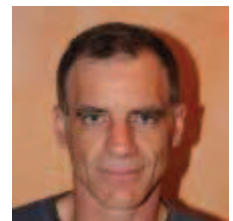
Philippe
PIETRAVALLE



Laurence RIVIERE



Eric SICARD



Puybegonnaises, Puybegonnais,

En ce début d'année le Conseil Municipal et le personnel communal vous présentent leurs meilleurs vœux de santé, bonheur et prospérité.

Nouvelle équipe municipale, nouvelle année.

Il a fallu le temps de la mise en place et de la prise de repères pour les nouveaux, bien aidés en cela par les anciens.

Nous avons commencé fort : drame humain, intempéries, ennuis médicaux et problèmes techniques.

Mais forts de l'expérience de certains et des idées de tous nous parviendrons à résoudre les problèmes.

Il y a des actions qui ont été faites ou qui sont engagées :

- ✓ Les travaux entrepris par Orange pour l'amélioration du réseau et à terme un meilleur fonctionnement des connexions à internet (fin des travaux et des essais en mars/avril),
- ✓ La signature d'une convention avec la SPA pour la récupération des chiens errants,
- ✓ La mise à jour de la carte des voies communales et le début de leur réfection,
- ✓ La mutualisation, par Tarn et Dadou, de certains services desquels l'État s'est désengagé (Permis de construire notamment).
- ✓ L'évolution du site internet avec de nouvelles rubriques et informations.

Les 8 associations Puybegonnaises, dont une qui a repris ses activités, qui évoluent dans des domaines différents (culture, sport, nature, musique, ambiance) ont un même but : donner vie à la commune. En cela il faut les remercier pour tout le travail accompli bénévolement.

Fin 2014 une nouvelle association est née, l'A.L.P.P. (Amicale Loisir Pétanque Puybegon). Gageons qu'elle participe au même mouvement que ses sœurs aînées.

Max GUIPAUD.

Bonne Année

Bona Annada

Bilan des délibérations l'Année 2014 :

SEANCE DU 20 FEVRIER :

- ❖ Approbation du Plan Local d'Urbanisme
- ❖ Institution d'un droit de préemption urbain sur les zones U1, U2, AU et AU0 du PLU
- ❖ Obligation de déposer une déclaration préalable pour l'édification d'une clôture dans les zones U1, U2, AU du PLU
- ❖ Obligation d'un dépôt de permis de démolir dans la zone U1 du PLU
- ❖ Approbation du zonage d'assainissement

SEANCE DU 18 MARS :

- ❖ Approbation des comptes administratifs 2013

SEANCE DU 28 MARS :

- ❖ Installation du Conseil Municipal élu le 23 mars

SEANCE DU 10 AVRIL :

- ❖ Désignations des membres délégués aux divers organismes et commissions
- ❖ Fixation du taux d'indemnités des élus
- ❖ Vote de l'affectation de résultat 2013
- ❖ Vote du taux des taxes
- ❖ Vote des subventions
- ❖ Vote du budget

SEANCE DU 16 MAI :

- ❖ Divagation d'animaux
- ❖ Adhésion au syndicat intercommunale AGEDI

SEANCE DU 20 JUIN :

- ❖ Désignation des délégués pour les élections sénatoriales

SEANCE DU 26 JUIN :

- ❖ Convention entre la commune et la communauté de communes Tarn et Dadou pour la mise en place d'un Service Mutualisé d'Urbanisme : SUM)

SEANCE DU 1^{er} AOUT :

- ❖ Autorisation du Maire à ester en justice suite à un recours contre le PLU
- ❖ Nomination d'un correspondant défense
- ❖ Signature de convention avec la SPA (Société Protectrice des Animaux)

SEANCE DU 25 SEPTEMBRE :

- ❖ Signature d'une convention avec l'association « Les Temps Orangeux » pour le ramassage des animaux errants
- ❖ Modification du temps de travail de l'agent administratif

SEANCE DU 16 OCTOBRE :

- ❖ Classement de la voirie communale, régularisation de la longueur
- ❖ Vote du taux de la taxe d'aménagement

SEANCE DU 25 NOVEMBRE :

- ❖ Contrat salle des fêtes
- ❖ Correspondant sécurité routière et amicale laïque
- ❖ Chenille processionnaire aux sapins du village
- ❖ Correction classement voirie

Election 2015 : appel à candidatures pour le Conseil Municipal Enfance Jeunesse

MISE EN PLACE DU PROJET D'UN CONSEIL MUNICIPAL ENFANCE JEUNESSE A PUYBEGON :

Pour les élus de Puybegon, le Conseil Municipal des Enfants et des jeunes est né d'une volonté d'établir un dialogue avec la jeunesse.

Il semble primordial que la volonté politique des élus soit forte et partagée par tous. Le Conseil Municipal des Enfants et des Jeunes doit être soutenu par l'ensemble des partenaires présents sur la commune, en relation avec la jeunesse: les familles, l'équipe municipale et ses services administratifs et techniques, les associations sportives et culturelles, le comité des fêtes, et les écoles.



La Commune et ses Administrés

C
M
E
J



Qu'est-ce que c'est ? Des jeunes motivés et disponibles pour participer à la vie de la commune, pour proposer des idées nouvelles afin d'améliorer la vie de tous les jours, en tenant compte des attentes collectives.

Le Conseil Municipal Enfance Jeunesse est composé :
de jeunes habitants de Puybegon (de 9 à 14 ans) élus pour un an.

Pourquoi un CMEJ ? Pour donner la parole aux jeunes : connaître leur avis sur les projets de la municipalité et faire découvrir le fonctionnement d'une mairie. Pour proposer des idées et réaliser de nouveaux projets sur la commune. Pour participer à l'information des autres jeunes. Pour représenter la commune lors des commémorations ...

Alors, dès à présent, bien vouloir se faire connaître, au secrétariat de la mairie, pour plus d'informations. Téléphone 05.63.58.43.07 courriel : mairiedepuybegon@orange.fr

Coordonnées Utiles

Depuis un téléphone fixe ou un portable :

SAMU : 15 - Sapeurs Pompiers : 18 - Police/Gendarmerie : 17 - Allo Docteur : 3966

○ **Mairie de Puybegon** : 05 63 58 43 07 - Ouvert
lundi, mardi, jeudi matin et samedi matin
Site Internet : www.mairie-puybegon.com

N° vert environnement : 0 800 007 236 et T&D
économie : 0 960 028 571
Site internet : www.cc-tarnadadou.fr

○ **Communauté des Communes Tarn&Dadou** : 05 63
83 61 61 - Técou - B.P. 80133 - 81604 GAILLAC Cedex
Ouvert au public du lundi au vendredi de 9h à 12h15
et de 13h45 à 17h30

○ **Déchetterie de Graulhet** : 05 63 34 47 77 - Z.I. de
Rieutord - Avenue Georges Ravari - 81300 GRAULHET
Ouverture du lundi au samedi de 8h à 12h et de 14h à
17h45

IMPORTANT : INFORMATIONS DIVERSES



Le brûlage à l'air libre des « déchets verts » (éléments issus de la tonte de pelouse, taille des haies et arbustes, résidus d'élagage, etc...) **est strictement interdit** sur l'ensemble du territoire départemental, communes

urbaines et rurales comprises.

Ces déchets verts sont assimilés en application du code de l'environnement à des « déchets ménagers » ; or, le règlement sanitaire départemental porte interdiction stricte du brûlage à l'air libre des ordures ménagères.

Ces déchets doivent être compostés sur place, broyés ou emportés en déchetterie. La combustion de biomasse (usage du bois comme combustible, feux agricoles et feux de jardin) est responsable de 50 à 70 % de la pollution carbonnée hivernale.

Pour exemple, brûler à l'air libre 50 kg de végétaux verts dégage autant de particules nocives que 3 mois de chauffage d'un pavillon avec une chaudière au fioul ou près de 60 000 km parcourus par une voiture diesel récente.

Enfin, les effets des feux de jardin peuvent être aggravés si les conditions météorologiques et/ou topographiques sont défavorables.



La Mairie

Heures d'ouverture :

- Lundi de 9h à 12h30 et de 13h à 17h
- Mardi de 9h à 12h30 et de 13h à 17h
- Jeudi de 9h à 12h30
- Samedi de 9h à 12h

Pour nous contacter :

☎ 05 63 58 43 07

✉ mairiedepuybegon@orange.fr

💻 www.mairie-puybegon.com

📍 Le Bourg - 81390 PUYBEGON



Pour rencontrer M. le Maire, vous pouvez prendre rendez-vous auprès de notre secrétaire de mairie, Mme Sandrine MAGNABAL, ou vous présenter à la mairie pendant sa permanence le samedi matin.

Location de la Salle des Fêtes

La salle des fêtes est louée aux administrés de la commune.

La réservation de la salle s'effectue auprès de la secrétaire de mairie en fonction des disponibilités, sachant que les associations sont prioritaires pour les manifestations publiques.

Le coût de la location est de :

- 180 € pour le week-end,
- 45 € pour un goûter (petite salle)

à régler le jour de la réservation.

Un chèque de caution de 500€ vous sera demandé, ainsi qu'une attestation d'assurance.

Le montant de la location n'est pas remboursable, sauf en cas d'annulation justifiée auprès de M. le Maire.

Un état de lieux de la salle sera réalisé lors de l'échange des clefs avec un employé municipal, en début et en fin de week-end.

Bus de Ramassage Scolaire

Le mini bus de ramassage scolaire arpente toujours les routes de Puybegon, afin de mener les élèves des classes primaires (petite section à CM2) aux écoles de Briatexte et Saint Gauzens.

Nous vous rappelons la conduite à suivre : lors du passage du bus devant le domicile, un adulte doit être présent à la montée et à la descente de l'enfant. Dans le lotissement du Clos de Larmès, un abri bus a été installé afin de faciliter le ramassage scolaire en regroupant les enfants en un emplacement unique.

Pour la rentrée scolaire 2015-2016, nous aurons besoin de connaître le plus tôt possible le choix des familles afin de définir le type de transport à réserver. Merci de prendre contact avec la mairie.

A noter que vous pouvez désormais vous inscrire en ligne sur le site de la www.federteep.org/ vous trouverez également toutes les informations sur les lignes.



**Vous êtes victime ou témoin d'un cambriolage :
APPELEZ LE 17 ou le 112**

Chiens et Chats errants

La commune a adhéré aux services de la SPA (Société Protectrice des Animaux) du Tarn ainsi qu'à l'association « Les Temps Orageux » pour le ramassage des chiens errants.

La fourrière communale est située à : **LE GARIC (81450) Rte de Valdéries** et peut être jointe au numéro suivant : 05.63.36.51.92

La fourrière est ouverte du lundi au dimanche ; sauf jours fériés et

cas exceptionnels de 14h00 à 17h00.

Toute personne souhaitant récupérer son animal à la fourrière doit justifier de sa qualité de propriétaire de l'animal par la présentation de la carte de tatouage.

Rappel : l'identification est obligatoire, si elle est pratiquée à la fourrière, il sera demandé de s'acquitter de la somme de 32 €.

Les tarifs de garde des animaux placés en fourrière, fixés pour l'année 2014, sont les suivants :

Un jour de garde (forfait unique pour 2h ou journée entière) : 50 €
Nuit supplémentaire : 10 €

Au niveau municipal, les **frais de capture s'élèvent à 100 €** par animal qu'il conviendra de s'acquitter auprès de la Mairie de Puybegon après émission de l'avis de somme à payer.

Taxes

Les taux d'imposition des taxes locales n'ont pas changés en 2014 :

Habitation : 7,10 %

Foncier Bâti : 12,5 %

Foncier Non Bâti : 72,6 %

Le Taux de la Taxe d'Aménagement est maintenu à 3.6 % avec exonération pour les abris de jardin d'une surface de moins de 20 m².

Mutualisation des Services d'Urbanisme

Pour faire suite à la décentralisation des services de l'état, les services de la DDT se désengagent à compter du 1^{er} janvier 2015 de l'instruction des dossiers d'urbanisme.

Pour pallier à ces grands changements la communauté de communes a mis en place un Service d'Urbanisme Mutualisé à compter du 1^{er} juillet 2014.

Pour l'utilisateur le référent reste toujours la Mairie.

PLU (Plan Local d'Urbanisme)

Le PLU a été approuvé le 20 février 2014. Il est consultable en mairie et prochainement sur le site :

www.mairie-puybegon.com

Plan de zonage de l'assainissement

Le Plan de Zonage de l'assainissement a été également approuvé le 20 février 2014. Il est consultable en mairie ou prochainement sur le site :

www.mairie-puybegon.com

Zoom sur le P.L.U

Petit rappel : le PLU est un document d'urbanisme qui, à l'échelle d'un groupement de communes (EPCI) ou d'une commune, établit un **projet global d'urbanisme et d'aménagement** et fixe en conséquence les **règles générales d'utilisation du sol** sur le territoire considéré.

Le PLU permet l'émergence d'un **projet de territoire partagé** prenant en compte à la fois les politiques nationales et territoriales d'aménagement et les spécificités d'un territoire ([Art. L.121-1 du code de l'urbanisme](#)). Il détermine donc les conditions d'un aménagement du territoire respectueux des principes du développement durable (en particulier par une gestion économe de l'espace) et répondant aux besoins de développement local.

La commune est découpée en plusieurs zones :

- Les zones urbaines : zones U1, U2, UX
- Les zones à urbaniser : zone AU, AUO
- Les zones agricoles : zone A
- Les zones naturelles : zone N

Chaque zone a un règlement propre qui lui appartient.

Ce règlement d'urbanisme détermine les conditions ou non d'occupations et d'utilisations du sol, les accès à la voirie, les dessertes de réseaux, les implantations par rapport aux limites séparatives-voies et emprise publiques, les hauteurs maximales de constructions, Etc.....

Il prévoit l'obligation de déposer une déclaration préalable pour l'édification des clôtures dans les zones U1, U2 et AU du PLU ainsi qu'une obligation de déposer un permis de démolir dans la zone U1.

Ce qu'il faut retenir...

Il est IMPERATIF de venir consulter le règlement d'urbanisme en mairie avant d'entreprendre des travaux. En effet, en cas de non-respect du droit d'urbanisme des sanctions pourront être appliquées.

Bref rappel des demandes d'urbanismes pour travaux

CONSTRUCTIONS OU OUVRAGES	PC	DP	SF
Constructions nouvelles (art. R 421-1) : Emprise au sol ou surface de plancher > 20 m²	X		
- Emprise au sol OU surface de plancher > 5m ² ET emprise au sol ≤ 20m ² ET surface de plancher ≤ 20m ² ET hauteur ≤ 12 m		X	
- Emprise au sol ≤ 5 m ² ET surface de plancher ≤ 5 m ² ET hauteur > 12 m		X	
Constructions de faible importance			
- Emprise au sol ET surface de plancher ≤ 5 m ² ET hauteur ≤ 12 m			X
Permis de démolir			
- Délibération du conseil municipal compétent en matière de PLU, pour soumettre les démolitions à autorisation sur une partie de la commune		X	
Clôtures			
- Délibération du conseil municipal compétent en matière de PLU, pour soumettre les clôtures à autorisation sur une partie de la commune		X	
- Autres cas dont clôtures nécessaires à l'activité agricole et forestière			X
Piscines			
- Superficie ≤ 10 m ²			X
- Superficie ≤ 100 m ² non couverte ou dont la couverture fixe ou mobile a une hauteur < 1,80 m		X	
- Superficie comprise entre 10 et 100 m ² et dont la couverture, fixe ou mobile, a une hauteur > 1,80 m	X		

PC : Permis de construire DP : Déclaration Préalable SF : Sans Formalité

Permis de construire, un architecte pour vous accompagner

(Communiqué Tarn et Dadou du 25 novembre 2014)

Vous avez un projet de construction, de réhabilitation ou d'extension ? Bénéficiez gratuitement des renseignements et conseils personnalisés d'un architecte du CAUE pour que votre projet s'intègre harmonieusement dans le paysage.

Dans le cadre de son service urbanisme mutualisé créé pour relayer les services de l'Etat en matière d'instruction en urbanisme sur le territoire de Tarn & Dadou, la Communauté de communes a conclu un partenariat avec le CAUE, Conseil d'architecture, d'urbanisme et de l'environnement, pour renforcer son expertise et accroître la qualité du service rendu.

En effet, conformément au Code l'urbanisme, **toute demande de permis de construire doit comprendre «le projet architectural qui définit,**

par des plans et documents écrits, l'implantation des bâtiments, leur composition, leur organisation et l'expression de leur volume ainsi que le choix des matériaux et des couleurs. »

Tous les particuliers porteurs de projets de construction – construction nouvelle, agrandissement ou aménagement – peuvent donc **faire appel au CAUE pour les accompagner dans leur démarche** et contribuer à une plus grande qualité architecturale et à une meilleure insertion paysagère des projets. Ce conseil gratuit est apporté sur rendez-vous, alternativement à Gaillac et à Graulhet.

Les prochaines dates de **permanence** :

- le 07/01/15 à Graulhet
- le 21/01/15 à Gaillac
- le 04/02/15 à Graulhet

Pour prendre rendez-vous, appeler le 05 63 60 16 70.



Ramassage Individuel des Déchets

Nous vous rappelons que toute la commune est dotée de conteneurs et de caissettes afin de ramasser individuellement les déchets ménagers et le tri sélectif.

Pour le verre, il vous suffit d'aller au point de collecte situé à Larmès, au Village et à Pébrines.

La collecte des ordures ménagères et du tri sélectif ayant lieu le vendredi, il vous faut sortir votre conteneur et votre caissette, la veille au soir, soit le jeudi soir.

Le service des déchets est géré par la communauté de communes, les usagers souhaitant joindre ces derniers, pour toutes demandes (composteur, oubli de collecte, problème de ramassage...) peuvent appeler au numéro vert : **0800 007 236** (appel gratuit depuis un poste fixe de 9h à 12h du lundi au vendredi).

Info : si votre conteneur est cassé, **NE LE JETEZ SURTOUT PAS**, vous pouvez venir en mairie afin de vous le faire remplacer. Il vous suffit de le rapporter aux heures d'ouvertures, un neuf vous sera remis en échange.

Rappel : vos conteneurs doivent être nettoyés par vos propres soins.

En cas de vol, vous devrez aller déposer une plainte à la gendarmerie de Graulhet et fournir un duplicata lors de votre passage en mairie afin d'obtenir un conteneur de remplacement gratuitement.

Déchèterie de Graulhet



Adresse :

- ZI de Rieutord Avenue Georges Ravari
- 81300 Graulhet
- **Téléphone :** [05.63.34.47.77](tel:05.63.34.47.77)

Horaires :

Du Lundi au Samedi :
de 8h à 12h et de 14h à 17h50

Produits Acceptés :



Bois



Huile de vidange



Écrans



Tout venant



Mise à disposition de
compost



Verre



Déchets spéciaux



Gravats inertes



Textile



Mobilier



Électroménager



Métaux



Batterie



Lampes



Déchets verts



Huile de friture



Petits appareils
électriques



Carton

RAPPEL TRI SELECTIF :

- **Tous les papiers**
- **Les bouteilles, flacons et bidons en plastique**
- **Les cartons et briques alimentaires**
- **Les emballages métalliques**

Lutte contre le gaspillage alimentaire

Chaque Français jette 7 kilos d'aliments non consommés et encore emballés par an.

À ce chiffre, il convient d'ajouter les restes de repas, fruits et légumes abîmés, pain... soit de l'ordre de 13 kilos / habitant / an.

Le gaspillage alimentaire représente ainsi près de 20 kg / habitant / an.

50 % de la nourriture produite dans le monde est perdue ou jetée à la poubelle sans avoir été consommée.

Dans un contexte de crise économique et environnementale, ces chiffres choquent d'autant plus qu'il ne s'agit en aucune manière d'une fatalité et que des solutions simples existent pour les faire diminuer !

La lutte contre le gaspillage alimentaire concerne tout le monde : les entreprises agroalimentaires, les enseignes de distribution et de restauration, les collectivités locales, et bien sûr les consommateurs.

Sur le Territoire de
Tarn & Dadou 30 Kg/hab/an
de gaspillage alimentaire

Les Enjeux :

- Environnementaux

GASPILLAGE = GAZ EFFET DE SERRE ET CONSOMMATION D'EAU (pour produire, transformer, emballer.... le produit)

- Economique

- GASPILLER = PERTE D'ARGENT

- Ethique :

1 milliard de personnes souffrent de faim dans le monde

En 2009, en France, près de 740 000 personnes ont bénéficié de repas grâce aux banques alimentaires, et plus de 49 000 tonnes de produits alimentaires ont échappé à la destruction.

Les solutions :

- Acheter que le nécessaire (liste)
- Eviter de faire les courses quand vous avez faim
- Faire vos courses dans le bon ordre afin de respecter la chaîne du froid
- Soyez vigilant sur les offres dites promotionnelles (évaluer les besoins, les dates de conservations...)
- Cuisiner astucieux

Pour une personne adulte,

On dosera :

Lentilles : 3 cuillères à soupe bien remplies

Riz : 1/2 verre

Pâtes : un verre par personne

Poisson : 140 g par personne

Brocolis : 2 « bouquets »

Pommes de terre : 5 petites pommes de terre

Laitue : un bol (type bol de céréales)



- Bien ranger votre réfrigérateur peut vous aider à moins jeter.

En fonction des dates limites de consommation, rangez devant ou au-dessus les aliments qui doivent être consommés le plus rapidement.

En savoir +

<http://alimentation.gouv.fr/gaspillage-alimentaire>

www.reduisonsnosdechets.fr

www.ademe.fr

www.environnement.ted.fr

Appel gratuit depuis un poste fixe

La Commune et ses Administrés

Ecole : Du nouveau sur le site internet de la commune !

Dans la Rubrique Agenda → Informations du scolaire, vous aurez accès aux menus de vos enfants pour les écoles du RPI (Jean-Louis Etienne et La Baillé). www.mairie-puybegon.com

Dès le début 2015, il y aura également les programmes du centre de loisirs de la courbe et des Lionceaux pour les vacances.

Autres informations disponibles sur le site....

Semaine 3	Du 12 au 16 janvier				
	LUNDI	MARDI	MERCREDI	JEUDI	VENDREDI
Entrée	Radis à la croque	Macédoine de légumes vinaigrette ou Potage de légumes	<u>Chou rouge vinaigrette</u>	REPAS BIO	Salade américaine
Plat principal	Bœuf mode	Filet de colin sauce crevettes	Palet de volaille artisanaux		<u>Jambon sauce chasseur</u>
Accompagnement	Carottes	Riz pilaf	Pommes de terre boulangère		Haricots beurre
Produit laitier	Yaourt nature sucré	Edam	Rondelé nature		Cantafrais
Dessert	Barre bretonne	<u>Pomme</u>	Cocktail de fruits au sirop		Banane

Tu viens d'avoir 16 ans,

Rends toi à la mairie de ton domicile dans les 3 mois qui suivent ton anniversaire pour te faire recenser. La Mairie enregistrera ta demande et te remettra une attestation obligatoire pour tout examen ou concours soumis au contrôle de l'autorité publique. Tu seras également convoqué pour la journée défense et citoyenneté.

Amicale Laïque Graulhet
Centre de Vacances Intercommunal La Courbe
05.63.58.35.22

Programme 7-12 ans - vacances Toussaint 2014

Directeur : Hackym KHATTOU

Avec Laëtitia, Eric, Fatiha, Habiba, Nedjma et Thomas

LA COURBE OLYMPIQUE

Lundi 20 octobre	Mardi 21 octobre	Mercredi 22 octobre	Jeudi 23 octobre	Vendredi 24 octobre
7/8 ans: Atelier déco Jeux de coopération Cuisine Escalade Vélo Frisque 9/12 ans: Epreuves olympiques : sprint, relais Acrobatie Gamelie en forêt	7/8 ans: Balle ovale Atelier floral Piscine (16 places) Balade magique Vélo Marionnettes Kermesse 9/12 ans: Epreuves olympiques : ping-pong, jeux d'opposition Tournoi de foot Cuisine	7/8 ans: Sortie Zig & compagnie à Albi toute la journée 9/12 ans: Cuisine Marché de Réalmont Grand jeu dans les bois Escalade Accrobranche	7/8 ans: Land art Création bijoux Cuisine Vélo Escalade 9/12 ans: Epreuves olympiques : basket, rugby, ultimate, golf Création bijoux Rando d'automne	7/8 ans: Jeux musicaux Déco-fenêtre Slack-line Spectacle Pâte à sel Bague magique 9/12 ans: Epreuves olympiques : sauts, course, escalade Remise des récompenses Cérémonie de clôture



ROUSSE Gwendoline, née le 14 février
ABBOUD Safwane, né le 7 avril
FEDOU Guilhem, né le 15 avril
TERRAL Timéo, né le 12 juin
VERNIER Zoé, née le 4 septembre
CROUZET Léna, née le 28 septembre
GARNACHO Isaac, né le 1^{er} décembre

FELICITATIONS AUX HEUREUX PARENTS

LES NAISSANCES

LES MARIAGES

SOULET Mathieu et **SCHIOPU** Anisoara se sont unis le 15 mars
LOUBET Cédric et **HOULES** Emilie se sont unis le 12 juillet
GONZALEZ LOSA Miguel et **MAUREL** Amanda se sont unis le 1^{er} août
CAZE Gilles et **DAGOT** Nadège se sont unis le 2 août
CARMES Fabrice et **COUSIN** Nathalie se sont unis le 4 octobre
MONSALLIE Jean-Marc et **DULONDEL** Carine se sont unis le 4 octobre



TOUS NOS VŒUX DE BONHEUR

LES DECES



BATS Liliane nous a quitté le 1^{er} janvier
MANZANO Josette nous a quitté le 1^{er} mars
LACOMBE Cédric nous a quitté le 8 mai
MAGAGNA Irène nous a quitté le 15 octobre

NOUS PRESENTONS NOS SINCERES CONDOLEANCES AUX FAMILLES

Notre Patrimoine : LAVOIR : AVIS DE RECHERCHE !

Vous ne le savez peut-être pas, mais sur la commune de Puybegon existe un ancien lavoir.

Ce bâtiment porte un intérêt patrimonial non négligeable, et à l'heure d'aujourd'hui, il se trouve fortement dégradé par les aléas du temps.

Soucieux de la préservation de nos richesses et pour la mémoire de tous, nous souhaiterions avoir des informations sur ce dernier.

En effet, nous sommes preneurs de toutes photos, histoires, anecdotes sur le lavoir de Larmès.

Vous pouvez nous renseigner en appelant la Mairie au 05.63.58.43.07 ou mairiedepuybegon@orange.fr



L'hommage à notre centenaire

Nous tenions à partager avec vous ce petit moment hors du temps, où nous avons eu le plaisir de célébrer les 100 ans de Maria ALBOUY.

Nous ne pouvons être qu'émus par cet instant de partage et de souvenirs.

Née à Tanus, le 28 novembre 1914, Maria est la troisième enfant d'une famille de cinq frères et sœurs.

Elle passa son enfance et son adolescence dans la campagne tanussienne.

Dès son plus jeune âge, elle se consacre aux durs travaux agricoles de l'époque.

En 1933, ses parents viennent s'installer sur notre belle commune au lieu-dit Enjalabert.

Elle y rencontre son mari Roger, agriculteur d'une commune avoisinante, qu'elle épouse en 1939.

De cette union, naît une petite fille. Malheureusement, la seconde guerre mondiale éclate et Roger se retrouve prisonnier en Allemagne pendant 5 ans.

Persévérante et déterminée, elle s'occupe de la ferme avec l'aide de sa famille.

La guerre terminée en 1945, son mari Roger, sain et sauf, revient à la ferme à Las Canals et leur

deuxième enfant, un petit garçon, voit le jour en 1947.

Le temps passe et elle se retrouve veuve en 1994 ; toujours préoccupée par la ferme, Maria vit une vie paisible avec son fils et sa belle-fille entourée de ses enfants, petits enfants et arrière-petits-enfants.

Joyeux Anniversaire Maria.



Les Goûters de Noël

Le Goûter des Aînés

Comme il est de coutume en fin d'année à Puybegon, les aînés de plus de 62 ans, se sont réunis le samedi 13 décembre, à la salle de rencontres, pour une après-midi d'échange et de partage autour d'une bonne bûche de Noël.

Le taux de fréquentation a significativement augmenté et nous en sommes ravis !

Ils se sont laissé prendre au jeu avec un petit loto organisé spécialement pour eux.

L'après-midi s'est déroulée dans la bonne humeur avec une petite touche d'humour : et oui, le Père Noël a fait son apparition !



Le Goûter des Enfants

Après nos chers aînés, c'est au tour de nos bambins de profiter d'une après-midi festive !

Les enfants se sont réunis le dimanche vers 14h30 pour assister dans un premier temps à un magnifique spectacle de magie qui a laissé petits et grands stupéfiés.

Un vrai professionnel, Mathieu GOFFINET, installé depuis quelques années sur notre commune, nous a proposé des tours aussi bluffant les uns que les autres !!!

Nous le remercions vivement pour cette animation de grande qualité.

En plus de la magie, il modèle les ballons pour le grand bonheur des petits.



Les Goûters de Noël

Le Goûter des Enfants

Son humour, sa passion et sa générosité ont enthousiasmées les enfants mais aussi les parents et grands-parents présents.



A l'issue du spectacle, devinez qui est arrivé ? Le Père Noël, bien sûr ! Sa hotte était remplie de cadeaux et la distribution s'est faite attendre pour certains... Et oui, le Père Noël est victime de son succès ! Mais attention, il a quand même rappelé aux enfants qu'il fallait être bien sage pour avoir des cadeaux au pied du sapin.



Pour une parenthèse magique lors de mariage, anniversaire, fête, arbre de Noël...

N'hésitez pas à contacter Mathieu GOFFINET

06.81.44.35.69 ou mathieugoffinet@hotmail.fr



Une petite nouvelle : Amicale Loisir Pétanque Puybegon

En tant que président de l'amicale loisir pétanque Puybegon, comment ne pas être fier, heureux et déterminé.

Fier d'être l'un des fondateurs de ce club de pétanque et de jeu provençal, avec pour seul but, prendre du plaisir, fédérer, jouer aussi bien au Bourg ou à Larmès, à Sainte Cécile ...

Entouré d'une équipe de 8 personnes au conseil d'administration, motivée à relever et réussir ce défi.

Heureux, car amoureux de la pétanque, je vois ce sport universel, pouvant se jouer sur n'importe quel terrain,

rapprochant enfants, jeunes, moins jeunes, femmes & hommes dans un seul but, la convivialité, le plaisir, ne plus penser aux tracas quotidiens, organiser des manifestations de tous genres, alliant diverses associations du village ou autres. Déterminé, car il ne faut pas décevoir, aller toujours de l'avant, faire naître un nouveau club de pétanque n'est pas chose facile, je suis sûr d'une chose, toutes les personnes qui s'associeront dans cette aventure, n'auront qu'une chose en tête, la réussite de ce projet, ce qui me fait dire, que toutes les

décisions qui seront prises au sein de ce club le seront en association avec la volonté de ses membres, je m'y engage.

Je souhaite que cette première année soit placée sous le signe de la convivialité, qui nous permettra de passer des moments agréables, de partage, d'échange, d'accueillir et d'entourer les enfants désirant découvrir ce sport, nous serons et accompagnerons bien évidemment les équipes qui voudront faire des résultats et représenter dignement notre club.

Nous avons mis en place un site internet en lien avec la page **Facebook** qui sont les témoins privilégiés de la vie du club : <http://alpp-puybegon.clubeo.com>

C'est un véritable outil de communication, d'autant plus que le site a battu un record de visites depuis son ouverture.

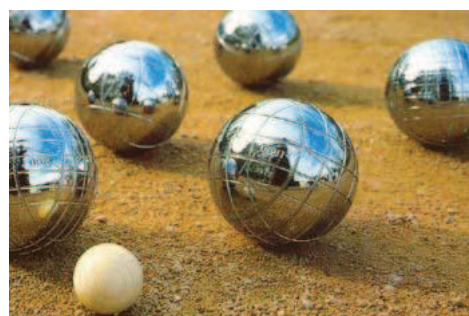
Pour adhérer au club, le prix de la licence 2015 est de 28 €, et de la carte de membre de 10 €.

Pour les inscriptions :

- Par courrier : Amicale Loisir Pétanque Puybegon, la mairie, le Bourg, 81390 PUYBEGON.
- Par tél : 06 74 60 43 72 ou 06 66 29 94 45
- Par Email : alpp-puybegon@clubeo.com
- Par le site internet

Alors amis sportifs, tous à vos boules, bonne saison à toutes et à tous.

L'équipe dirigeante et ses membres vous souhaitent ses meilleurs vœux.



Puech Buego

Tout d'abord, les membres de l'Association Puech Buégo vous présentent leurs meilleurs vœux pour l'année 2015.

Pour ceux qui arrivent sur la Commune de Puybegon, l'Association Puech Buégo a été créée en 1996 à l'occasion du 750^{ème} anniversaire du village afin

d'organiser une animation festive commémorative.

Les années suivantes, elle a proposé un festival de nuits musicales appelées « Puybegon en Sol » et cette aventure a duré jusqu'en 2007. En 2003, elle a fêté le 765^{ème} anniversaire de Puybegon avec une autre animation historique.

Depuis quelques années, son activité s'est réduite : elle organise deux concerts par an, un au printemps et l'autre en automne, ainsi que la fête de la musique le 21 juin.

L'association participe aussi à l'organisation de « Ciné dans le pré », des projections de films en

La vie associative à Puybegon

plein air, en collaboration avec les sept communes du Canton de Graulhet.

Mais, Puech Buégo c'est aussi un groupe de musique qui se retrouve tous les mardis soirs à partir de 20h45 à la salle des fêtes.

Nous avons d'ailleurs le plaisir d'accueillir un nouveau bassiste au sein de la formation et si d'aventure certains habitants se sentent une âme de mélomane, nous sommes actuellement à la recherche d'un percussionniste ou un batteur, tenté par l'envie de faire de la musique en toute simplicité et de manière bénévole.

Pendant l'année qui arrive à son terme, nous avons organisé un concert de printemps avec le groupe « Duo à deux » le 29 mars dernier. Le public était ravi de revisiter les standards de musique anglophones des années 60-70 interprétés par Chris et Phil.

Le concert d'automne se fera quant à lui en Hiver, le samedi 31 janvier 2015, avec le groupe « Amnézic », la salle des fêtes n'étant pas libre plus tôt.

Pour l'occasion, nous vous invitons à venir passer un moment de

détente et de convivialité autour de tapas, sur les rythmes teintés de jazz, de musiques latines, de funk et de chansons interprétés par quatre musiciens tarnais.

Le 21 juin dernier, nous avons assisté à une belle fête de la musique, animée par divers musiciens amateurs et le groupe de danseuses de l'école de danse africaine du village.

Nous regrettons que cette activité n'ait pas été reconduite à la rentrée de septembre et espérons que la danse africaine reprenne, sous une forme ou une autre, dans un avenir proche à Puybegon.

Nous vous invitons également, le vendredi 30 janvier 2015 à l'Assemblée Générale de l'Association Puech Buégo à 19h00, salle des fêtes de Puybegon.

Voilà résumées les activités de l'Association Puech Buégo. Nous remercions les différents Conseils Municipaux qui se sont succédés pendant toutes ces années, pour leur soutien sans lequel l'association Puech Buégo n'aurait pas été en mesure de proposer les différentes activités culturelles qui font son identité.

Samedi 31 janvier 2015
A partir de 19 heures
Salle des fêtes de Puybegon



La fusion, l'invitation au voyage.
Univers multicolore bariolé de jazz, de latin, de funk, et de chanson.
L'histoire se construit, histoire de notes, histoire de mots...
Les rythmes vous entraînent, les harmonies vous inspirent,
la mélodie vous appelle et le groove lui donne la vie...
L'après avance à travers les méandres de l'improvisation.
Laissez vous porter, oubliez tout !

et dev'nez avec nous, AMNEZIC



Homage.....

C'est avec une immense tristesse que nous avons appris le décès de Sylvie Barthès, le 8 décembre dernier.

Ceux qui ont participé à la vie de l'Association Puech Buégo, garderons en mémoire son engagement comme Trésorière pendant de longues années.

L'esprit généreux, solidaire et désintéressé de Sylvie, a marqué de son empreinte la vie associative locale.

Le Bureau de Puech Buégo.

La vie associative à Puybegon

La Souris Puybegonnaise est réveillée...

Depuis le départ de Christophe, la Souris redémarre avec les anciens qui ont repris le flambeau et se sont investis dans une nouvelle organisation.

Les cours sont repartis, également avec des intervenants extérieurs et **une aide personnalisée pour les tous débutants le lundi après-midi chaque quinzaine.**

Pour ceux qui l'ignorent encore, rappelons nos rendez-vous :

- **les Jeudis à 20H au 1^{er} étage de la Salle de Rencontre au Village, une semaine sur deux et hors vacances scolaires.**

L'inscription au **concours photos** sera ouverte dès le 2 janvier et se clôturera le Dimanche 17 mai 2015, **le thème cette année est « L'EAU ».**

L'exposition des photos et la **remise des prix** se dérouleront lors de la fête du village le **Dimanche 31 mai 2015.**

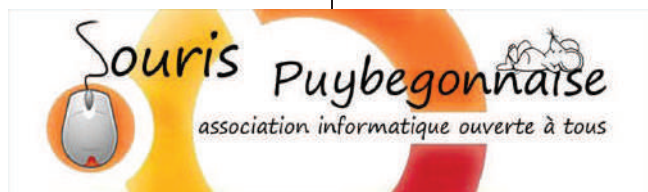
Le règlement et les modalités du concours sont consultables sur notre site internet :

www.souris-puybegon.fr

Adresse mail : lasourispuybegonnaise@yahoo.fr

Venez nombreux, même en cours d'année et, **très bonnes Fêtes à tous.**

Le Bureau



La Société de chasse de Combal

Comme chaque année, il est de tradition de présenter l'ensemble des associations de la commune de Puybegon.

Aussi, nous les chasseurs de Combal, avons le plaisir d'organiser 2 manifestations pour rassembler les personnes autour d'une ambiance agréable.

Que dire de cette saison de chasse ?...

Malgré les efforts des responsables, c'est une année décevante ; il est probable que les fortes pluies ont perturbé les reproductions des perdreaux et lièvres.

La maladie s'est installée sur notre population de lièvre avec des cas de tuberculose et

des vers dans le foie. Conscients des problèmes, nous allons réguler et après comptage des géniteurs, nous aviserons sur la marche à suivre.

En ce qui concerne le grand gibier, le chevreuil est en constante augmentation ; par contre les sangliers se font désirer.

Cependant, il ne faut pas s'inquiéter car entre fin novembre et début janvier, nous devrions compléter le tableau de chasse.

Nous préparons le prochain **repas du 8 février 2015** au village, et très certainement

une autre festivité pour le plaisir de tous.

Les responsables et moi-même vous présentons nos meilleurs vœux pour cette nouvelle année qui s'annonce avec le plaisir de vous retrouver au tour de nos diverses animations.

Le Président.



Gymnastique volontaire Puybegonnaise

La Gym Puybegonnaise a vécu une année 2014 forte. Près d'une centaine d'adhérents ont partagé les deux cours de gym et les deux cours de zumba.

Surfant sur la vague de popularité, la zumba remporte toujours un vif succès.

Charlène, professeur toujours aussi dynamique ne manque pas d'idées pour intéresser ses adhérents et propose durant les vacances scolaires des stages à thème et des échanges intercommunaux pour le challenge mais surtout pour la convivialité du moment.

L'année qui commence, part sur les mêmes bases d'adhérents, mais des idées nouvelles se profilent...

Pour de plus amples renseignements vous pouvez appeler :

Charlène au

06 78 80 72 32



Venez jeter un œil à un cours ... rien que le visuel vaut le coup et vous donne la pêche !! ☺

La présidente Anne-Marie Armengaud.

L'Age d'Or

Pour cela, venez nous rejoindre en adhérent au club de l'Age d'or de Briatexte pour partager des moments extraordinaires, tels que jeux de cartes, de société, lotos, pétanque, voyages, danses, journées récréatives et détente.

Notre club frise les 350 adhérents. Toutes les personnes quel que soit leur âge peuvent venir porter leur bonne humeur et de nouvelles idées, afin que tous y retrouvent leur compte.

Nous ne faisons pas partie de l'exception et sommes atteints comme beaucoup de clubs par le manque de bénévoles, pour s'occuper et mettre en place les activités relatives à son bon fonctionnement.

Le Club est ouvert tous les mardis et vendredi après-midi à l'espace Loisirs et Cultures de Briatexte. Vous pouvez nous y rejoindre toute l'année.

En 2015, l'association fêtera ses 40 ans d'existence avec une journée exceptionnelle dont on vous réserve la surprise.

Nous tenons à remercier la municipalité de Puybegon, pour son soutien et l'aide qu'elle nous apporte tout au long de l'année.

Nous vous présentons tous nos vœux de bonheur, santé pour 2015.

Ne vous isolez pas



Pieds Begon : association de Rando Trail

Vie associative

Notre association assoit progressivement sa réputation.

Invités par nos soins d'autres clubs et associations viennent randonner et courir à Puybegon (les rives du Tarn, le club d'athlétisme de Lavaur).

Des membres des Piedsbegon ont représenté la commune dans une épreuve départementale s'intitulant l'Hexatrail une course relais de 6 heures non-stop à Florentin où ils ont terminé brillamment troisième de leur catégorie.

Diverses courses sur route et nature tout le long de cette année ont été courues aussi individuellement (marathon d'Arles, trail des citadelles, la verticausse, trail du pastel etc...)

N'hésitez pas à visionner notre site internet www.piedsbegon.com ou toutes les informations, news et vie de l'association sont mises à jour régulièrement.



Compte rendu de la randonnée nocturne

« BELLE ETOILEE »

Malgré un temps pluvieux cette année, la randonnée a tout de même eu lieu.

84 participants sont venus découvrir notre commune sous une pluie abondante.

Un grand merci aux bénévoles qui ont été formidables avec les randonneurs contents d'arriver à la salle des fêtes pour manger notre

traditionnelle soupe aux choux.

Nous remercions aussi les propriétaires des terres qui nous laissent passer ; car sans leurs accords cette randonnée n'existerait pas.

Et pour finir un remerciement à la mairie de Puybegon.

Projet course nature pédestre

TRAIL « HARD VALLEY »

Nous avons toujours le projet d'une course nature de 10 et 21 km avec un départ et une arrivée sur la commune. Cela avance à grands pas grâce à de nouveaux membres actifs, pleins d'énergie et d'ambition, qui gonflent un peu plus notre noyau dur pour cette future organisation.

Définition du mot trail :

Le trail est une épreuve de course à pieds dans un esprit de découverte en milieu naturel évitant au maximum les surfaces goudronnées.

Les deux autres données fondamentales sont le dénivelé (le cumul de toutes les ascensions qui permet de donner le dénivelé positif total) et la technicité des chemins.

Les valeurs du trail sont l'authenticité, l'humilité, le fair-play, le respect des autres et de l'environnement.

Pourquoi créer un trail à Puybegon ?

Un parcours authentique en pleine nature, une merveilleuse façon de proposer l'accès à notre village et ses plus beaux belvédères sur la vallée du Dadou, notre patrimoine culturel, nos spécialités gastronomiques (à l'issue du repas après course).

Vivre un grand moment de convivialité et partager une passion avec l'ensemble des acteurs. Etre solidaire entre associations et habitants de la commune et continuer à donner du dynamisme au village de Puybegon.



La vie associative à Puybegon

Sortie dominicale

Les sorties rando trail sont modifiées.

Pour pouvoir participer à nos sorties il faut se mettre en relation avec l'un de nos membres ou le président au 06.70.86.81.04 ou à l'adresse mail cyrilmacoy@gmail.com.

Tous les coureurs et randonneurs sont conviés à s'échanger les mails et se donner rendez-vous suivant l'envie et la disponibilité de chacun pour des sorties plus ou moins longues.

Le but est de laisser libre à chacun de venir ou pas le dimanche.

Les sorties dominicales sont adaptées suivant le niveau de chacun, en aucun cas l'esprit de compétition n'aura lieu, le but est de se retrouver pour essentiellement découvrir de nouveaux chemins et PR (petite randonnée) tout en discutant de notre passion.

Dates à retenir

Randonnée « La Belle étoilée » :

Samedi 18 avril 2015.

Départ 20 heures de la salle des fêtes de Puybegon.

Week-end montagne Pyrénées :

Samedi 19 septembre au dimanche 20 septembre 2015.

Attention places limitées à 15 personnes.

Programme sur le site internet des Piedsbegon ou au 06.70.86.81.04.

Ecole de Football Briatexte



Les entraînements ont lieu au stade municipal de Briatexte.

Vétérans-loisirs : vendredi 21 h 00

Seniors : mercredi et vendredi 19 h 30 – 21 h 00

U17 : mercredi et vendredi 17 h 30 – 19 h 00

U13 : mercredi et vendredi 17 h 30 – 19 h 00

U11 : mardi et vendredi 17 h 30 – 19 h 00

U9 : mercredi 14 h 30 – 16 h 30

U7 : mercredi 17 h 00 – 18 h 30

A.S. Briatexte

A.S. Briatexte

L'école de foot de Briatexte compte 10 enfants licenciés de Puybegon. C'est un club bien rodé avec des valeurs comme l'éducation, le respect, la formation et le rassemblement.

Coordonnées :

Ecole de Foot

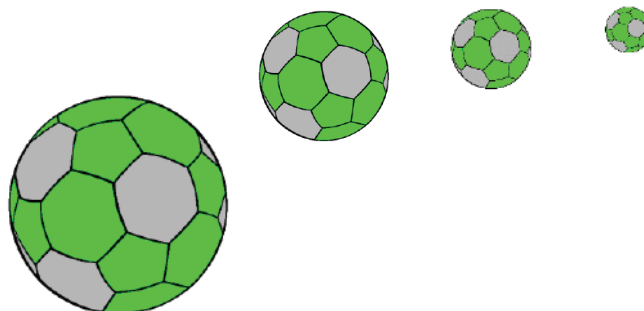
B.P. 23

81390 BRIATEXTE

05.63.58.41.69

<http://asbriatexte.footeo.com/>

Courriel : foot.briatexte@gmail.com



Société de Chasse Communale de Puybegon

Comme chaque année, le Président et ses membres vous souhaite de joyeuses fêtes de fin d'année ainsi qu'une bonne et heureuse année 2015.

Le bilan de chasse, cette année, est très riche. Déjà 6 prélèvements de chevreuils ont été effectués, sur 9 autorisés.

Comme l'année dernière, il sera distribué du chevreuil aux propriétaires non chasseur, qui ne donnent pas la carte.

Deux bracelets lièvres ont été attribués aux chasseurs, mais, malheureusement, il y en a eu moins que prévu ; ceci explique la fermeture du lièvre anticipée au 23 novembre 2014.

Des lâchers de faisans et de perdreaux ont également été effectués pour le plus grand bonheur des chasseurs. Ceux-ci, par contre, sont plutôt abondants à cause de l'hiver doux de l'année précédente.

Deux mots afin de remercier Mr FABRICE CLAUDE de Puybegon, pour son article sur la revue « chasse sanglier ». En effet, un bel article de 5 pages a été écrit sur une battue de sangliers à Puybegon, qui, en plus a porté « ses fruits », un sanglier sur trois.

Ce prélèvement a permis de faire le repas de chasse 2014, en espérant faire aussi bien cette année pour le repas 2015.

Saluons les compagnes des jeunes chasseurs, qui, les accompagnent aux battues et apportent une image encore plus agréable de la chasse.

Comme d'habitude, les dates à retenir :

- **le loto : le 10 janvier 2015**
- **le repas de chasse : le 21 février 2015**

De nouveau une bonne et heureuse année 2015 de la part du président et de tous ses membres,

Le président.



Association Culture et Loisirs de Puybegon

L'année 2015 continue comme l'année précédente avec une coprésidence.

Le bureau a subi quelques changements et de nouvelles recrues sont venues renforcer le groupe avec motivation, pour débiter cette nouvelle année que nous attendons avec impatience.

Lors de notre assemblée générale qui s'est déroulée le vendredi 14 novembre, nous avons élu le nouveau bureau qui se compose ainsi :

Co-présidents : GARRIGUES Axel & GUIPAUD Germain

Vice-président : GARRIGUES Joan

Trésorière : BOYER Pauline

Trésorier Adjoint : BOYER Gaëtan

Secrétaire : FARDIN Alison

Secrétaire Adjoint : ROUFFIAC Julien



La vie associative à Puybegon

Le bilan de l'année 2014 est positif malgré quelques modifications de dernières minutes.

Le traditionnel loto a toujours autant de succès avec ses nombreux lots.

La fête du village s'est déroulée comme chaque année dans un esprit familial et festif. Lors du traditionnel repas du Samedi soir, la paella a fait son retour pour le plus grand plaisir de l'ensemble des convives. Le repas a été rythmé par la finale du match de rugby, pour finir avec un DJ qui a animé la soirée. La journée du Dimanche s'est passée sous le soleil avec le vide grenier et le marché aux producteurs organisé par la municipalité, la pétanque et l'apéritif concert en fin de journée.



Pendant le mois de juillet s'est tenue la fameuse fête de Larmès. Cette édition a été perturbée par le temps qui n'était malheureusement pas avec nous. Voilà pourquoi nous avons décidé de déplacer les festivités à la salle des sports de Briatexte, pour une meilleure organisation et surtout pour la sécurité de l'ensemble des participants. Le repas moules frites a connu un énorme succès avec l'animation des majorettes de

Carmaux. Le groupe London a su convaincre petits et grands.

Le dimanche après-midi, les jeux inter villages ont amusé tous les participants, avec comme nouveauté, les jeux gonflables.

Les festivités de l'année 2015 se dérouleront dans le même état d'esprit, elles débuteront à l'occasion du loto qui se tiendra le **Samedi 17 Janvier**.

La fête de Puybegon aura lieu cette année le **weekend du 30 & 31 Mai**. Pour cette fête nous effectuons une tournée des fouaces, qui nous aident à la financer grâce à votre générosité. Elle se passera comme l'année dernière, 2 semaines avant la fête c'est-à-dire le **Dimanche 17 Mai**.

Et pour finir, la fête de Larmès est prévue pour le weekend end du **18 & 19 Juillet**, qui espérons-le se déroulera dans son cadre champêtre !

Nous souhaitons revenir sur la fête de Larmès qui s'est passée différemment cette année. Nous tenons à féliciter l'ensemble des membres du comité des fêtes qui ont effectué un travail exceptionnel et ils nous ont prouvé que en étant unis nous pouvons réaliser beaucoup de choses.

Nous remercions aussi le conseil municipal qui a été réactif et qui nous a soutenus avant, pendant et après la fête.

Nous remercions aussi la municipalité et le football de Briatexte pour le prêt des locaux et de matériel.

Et bien-sûr, nous vous remercions à vous, tous les participants, qui avez répondu présent et qui nous ont prouvé qu'on pouvait compter sur votre soutien. Encore un grand merci à tous !

Le but pour nous est de faire vivre le village. Si voulez faire partie du comité des fêtes, nous vous accueillerons avec grand plaisir.

Aujourd'hui le comité des fêtes compte une vingtaine de membres, nous combinons les études pour certains et le travail pour d'autres. Ce n'est pas toujours facile car cela demande un investissement. Nous espérons vous satisfaire d'année en année et votre soutien est important et surtout motivant pour nous.

En attendant de vous retrouver toujours plus nombreux à nos différentes manifestations, le bureau ainsi que tous les membres du comité vous font parvenir tous leurs vœux de bonheur pour l'année 2015 !

**Les présidents,
GARRIGUES Axel
& GUIPAUD Germain**

**PUYBEGON UN JOUR,
PUYBEGON TOUJOURS !**

La vie associative à Puybegon

Association les Clochers de Puybegon

Le 25 avril a eu lieu l'assemblée générale, monsieur Laurent Christophe quittant Puybegon au mois d'aout a laissé sa place et a donc été remplacé par Bernad Mariano, la secrétaire, Mme Françoise Savoldelli et les deux trésoriers, Mr Michel Gay et Raymond Dassié sont restés à leur poste.

Pour la fête de Larmès, une messe a été célébrée accompagnée par le pianiste Olivier Barthe.

Le hall d'entrée de l'église de Larmès a été refait au mois de septembre.



Le repas traditionnel, très apprécié avec le mini loto, du 28 septembre a affiché complet, 130 convives ont répondu présentes.



Au mois d'octobre, la croix du cimetière de Larmès a été mise en place, un magnifique travail a été réalisé par les bénévoles de la commune et l'aide de Monsieur Christian Boutes et Monsieur Guy Pezous.



Le samedi 22 novembre, jour de la Sainte Cécile, la chorale de la OLA de Graulhet est venue à la chapelle de Sainte Cécile de Mauribal interpréter un concert où toutes les personnes présentes se sont régalées.



Tous les adhérents de l'association vous souhaitent de bonnes fêtes et une très bonne et heureuse année 2015.

Merci encore à tous les bénévoles.

Le Président.

La vie associative à Puybegon

Association Laïque du Regroupement Pédagogique Intercommunal

L'ALRPI (Association Laïque du RPI) est l'association des écoles Jean-Louis Etienne et La Baillé qui accueillent des enfants des communes de Briatexte, Puybegon et St-Gauzens.

Voici les manifestations organisées en ce début d'année scolaire : vide grenier, vente d'objets avec les dessins de nos enfants ;

et auxquelles nous participerons : marché nocturne, fête de la musique, loto, fête de l'école...

Nous travaillons également sur de nouveaux projets.

Les bénéfices dégagés lors de ces manifestations sont reversés aux 2 écoles afin de financer entre autres une partie du voyage scolaire.

L'association permet ainsi aux familles un allègement financier pour chaque enfant qui part en voyage scolaire.

Nous remercions tous les parents qui soutiennent l'association par leur présence et leur participation (aide durant les manifestations, confection de gâteaux....)

N'hésitez pas à nous contacter si vous souhaitez participer à nos réunions et diverses manifestations ou pour toute question : associationrpi@orange.fr

Très bonne année 2015 à tous !



Association Gymnique Briatextoise



La Gymnique Briatextoise a débuté la saison 2014-2015 dans son nouveau gymnase. Cette salle magnifiquement équipée accueille 16 petits Puybegonnais.

De la gym rythmique à la gym acrobatique, du loisir à la compétition, garçon ou fille, chaque enfant évolue à son rythme dans les multiples disciplines proposées.

Adhésion possible en cours d'année. Venez découvrir notre site internet www.gymniquebriatextoise.fr et notre page Facebook.

Contacts :

Florence BOUTES (animatrice brevet d'état)

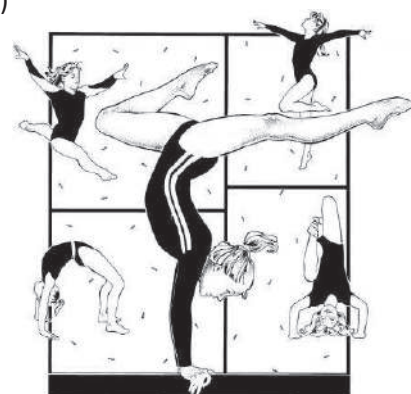
Sandra PELLIZON (présidente)

gymniquebriatextoise@gmail.com

Nous vous souhaitons une excellente année 2015.

Sportivement.

LA GYMNIQUE BRIATEXTOISE



La vie économique à Puybegon

CAMPOS

Volailles • Découpe • Rotis farcis

Tél. 05 63 58 04 28
06 30 90 03 61

La Plaine - 81390 PUYBEGON

Au Jardin des Délices

Producteur de Fraises, Asperges et Mâche

28 route de Lavour
81390 BRIATEXTE
Tél. 06 83 47 75 85

Vente à l'entrepot et
sur les marchés de Graulhet, Gaillac,
Lavour, Rabastens...



Vente de terreau
en sac de 10L à 2,50€
ou en vrac à la ferme
(livraison possible)

Tél : 05 63 34 31 86



www.emmanuelmichel.com

Emmanuel MICHEL
PEINTRE - SCULPTEUR

« La Marsa » Lieu dit Larmès
81390 Puybegon 05 63 34 31 41 / 06 60 15 14 21



Façade Ouest

LES FAURES
81390 Puybegon

Dans un cadre de verdure
avec lac de + 15 000 m²

Contact :
M. MONSALLIE Jean-Marc
06.25.57.04.20
receptionlesfaures@gmail.com

<http://www.receptionlesfaures.fr/calendrier/>

Marie - Christine
Terre
Faïence - Sculpture



"Le Roc aux Genêts" - 81390 Puybegon
Tél. 05.63.58.29.41

Sylvie BOYER

Coiffeuse à domicile

HOMMES
FEMMES
ENFANTS



81390 PUYBEGON

05 63 58 49 77



CHAMBRES et TABLE d'HOTES
au village de Puybegon
Tél. 05 63 58 66 22
Toute l'année

Jocelyne et Jean-Claude vous accueillent à l'Hosté

EURL **NADALIN T.P.**

La Matétié
81390 PUYBEGON

Tél / Fax
05 63 34 30 62

Portable
06 15 96 72 83

E-mail
nadalint@wanadoo.fr



TERRASSEMENT
ASSAINISSEMENT
RESEAUX DIVERS

Yvan PUTTO

- Scierie -

EN SALCIE - PUYBEGON
81390 BRIATEXTE
Tél-Fax : 05 63 58 42 88

MILHAUD DAVID

Plâtrerie - Plaque de plâtre
Isolation

La Matétié - 81390 PUYBEGON
Tél : 06 73 56 87 91
E-mail : milhauddavid@aol.com

Année 2015

janvier						
L	M	M	J	V	S	D
			1	2	3	4
5	6	7	8	9	10	11
12	13	14	15	16	17	18
19	20	21	22	23	24	25
26	27	28	29	30	31	

février						
L	M	M	J	V	S	D
						1
2	3	4	5	6	7	8
9	10	11	12	13	14	15
16	17	18	19	20	21	22
23	24	25	26	27	28	

mars						
L	M	M	J	V	S	D
						1
2	3	4	5	6	7	8
9	10	11	12	13	14	15
16	17	18	19	20	21	22
23	24	25	26	27	28	29
30	31					

avril						
L	M	M	J	V	S	D
		1	2	3	4	5
6	7	8	9	10	11	12
13	14	15	16	17	18	19
20	21	22	23	24	25	26
27	28	29	30			

mai						
L	M	M	J	V	S	D
				1	2	3
4	5	6	7	8	9	10
11	12	13	14	15	16	17
18	19	20	21	22	23	24
25	26	27	28	29	30	31

juin						
L	M	M	J	V	S	D
1	2	3	4	5	6	7
8	9	10	11	12	13	14
15	16	17	18	19	20	21
22	23	24	25	26	27	28
29	30					

juillet						
L	M	M	J	V	S	D
		1	2	3	4	5
6	7	8	9	10	11	12
13	14	15	16	17	18	19
20	21	22	23	24	25	26
27	28	29	30	31		

août						
L	M	M	J	V	S	D
					1	2
3	4	5	6	7	8	9
10	11	12	13	14	15	16
17	18	19	20	21	22	23
24	25	26	27	28	29	30
31						

septembre						
L	M	M	J	V	S	D
	1	2	3	4	5	6
7	8	9	10	11	12	13
14	15	16	17	18	19	20
21	22	23	24	25	26	27
28	29	30				

octobre						
L	M	M	J	V	S	D
			1	2	3	4
5	6	7	8	9	10	11
12	13	14	15	16	17	18
19	20	21	22	23	24	25
26	27	28	29	30	31	

novembre						
L	M	M	J	V	S	D
						1
2	3	4	5	6	7	8
9	10	11	12	13	14	15
16	17	18	19	20	21	22
23	24	25	26	27	28	29
30						

décembre						
L	M	M	J	V	S	D
	1	2	3	4	5	6
7	8	9	10	11	12	13
14	15	16	17	18	19	20
21	22	23	24	25	26	27
28	29	30	31			

Samedi 10 janvier	loto de la chasse communale	Dimanche 17 mai	Tournée des fouaces
Samedi 17 janvier	loto du comité	Samedi 30 mai et	Fête du Village
Vendredi 30 janvier	Assemblée Générale Puech Buego	Dimanche 31 mai	Résultats concours photos
Samedi 31 janvier	Concert Puech Buego	Dimanche 21 juin	Fête de la Musique
Dimanche 8 février	Repas de la chasse de Combal	Samedi 18 juillet	Fête de Larmès
Samedi 21 février	Repas de la chasse communale	Dimanche 19 juillet	
Dimanche 22 mars	1 ^{er} et 2 ^{ème} tour élections des conseillers départementaux	Samedi 19 septembre	Randonnée montagne avec Pieds Begon
Dimanche 29 mars		Dimanche 27 septembre	Repas association les Clochers
Samedi 18 avril	Randonnée « La Belle Etoilée »	Samedi 12 décembre	Goûter des aînés (+ de 62 ans) et des enfants (- de 8 ans)
		Dimanche 13 décembre	